



OGÓLNE WARUNKI UBEZPIECZENIA NA WYPADEK STRATY FINANSOWEJ GAP indeks RCI/GAP/MTE/3_1.1/2021

Drogi Kliencie

Zachęcamy Cię do zapoznania się z niniejszym dokumentem. Dzięki temu dowiesz się co obejmuje Twoje ubezpieczenie, w jaki sposób możesz uzyskać odszkodowanie oraz jakie dokumenty pomogą nam w szybkim rozpatrzeniu Twojego wniosku.

Zwróć uwagę na wyłączenia odpowiedzialności. Są to przypadki, w których nie będziemy mogli wypłacić Ci odszkodowania.



Aby zgłosić roszczenie:

- wypełnij formularz na stronie: www.cardif.pl
- wyślij e-mail na adres: roszczenia@cardif.pl
- wyślij na adres Ubezpieczyciela



Nasza strona internetowa z formularzem kontaktu: www.cardif.pl



Telefon: + 48 22 52917 92



Aby złożyć reklamację napisz na adres: reklamacje@cardif.pl



Cardif - Assurances Risques Divers S.A. Oddział w Polsce z siedzibą w Warszawie przy ul. Grzybowskiej 78, 00-844 Warszawa

Poniższa tabela zgodnie z Ustawą o działalności ubezpieczeniowej i reasekuracyjnej prezentuje informacje zamieszczone w Ogólnych Warunkach Ubezpieczenia:

RODZAJ INFORMACJI	NUMER ZAPISU Z OGÓLNYCH WARUNKÓW UBEZPIECZENIA
1. Przesłanki wypłaty odszkodowania i innych świadczeń	art. 2 ust. 1 w związku z art. 1 ust.1 pkt 10, 11, 13, 14; art. 4 w związku z art. 1 ust.1 pkt 2, 3, 4, 8, 10, 11, 14, 21, 22, 27; art. 9 w związku z art. 1 ust. 1 pkt 8, 13, 14, 20, 21, 24.
2. Ograniczenia oraz wyłączenia odpowiedzialności zakładu ubezpieczeń uprawniające do odmowy wypłaty odszkodowania lub jego obniżenia	art. 9 ust. 2, 3, w związku z art. 1 ust.1 pkt 2, 8, 11, 13, 14, 20, 21, 24; art. 13 w związku z art. 1 ust.1 pkt 11, 14, 21.

Niniejsze Ogólne Warunki Ubezpieczenia na Wypadek Straty Finansowej GAP o indeksie RCI/GAP/MTE/3_1.1/2021, (dalej: „OWU” lub „Ogólne Warunki Ubezpieczenia”), mają zastosowanie do indywidualnej Umowy ubezpieczenia zawartej pomiędzy Cardif - Assurances Risques Divers S.A. Oddział w Polsce a Ubezpieczającym i stanowią jej integralną część.

Co oznaczają definicje?



art. 1. Definicje

1. Pojęcia użyte w Ogólnych Warunkach Ubezpieczenia na Wypadek Straty Finansowej MTE o indeksie RCI/GAP/MTE/3_1.1/2021 oraz w pozostałych dokumentach dotyczących Umowy ubezpieczenia, mają następujące znaczenie:
 - 1) **Agent** – przedsiębiorca wykonujący czynności agencyjne na podstawie umowy agencyjnej zawartej z Ubezpieczycielem w zakresie udzielonego pełnomocnictwa, wpisany do rejestru agentów ubezpieczeniowych prowadzonego przez Komisję Nadzoru Finansowego;
 - 2) **Dzień rozpoczęcia ochrony ubezpieczeniowej** – Dzień zawarcia Umowy ubezpieczenia, jednak nie wcześniej niż dzień uruchomienia kredytu;
 - 3) **Dzień szkody całkowitej** – dzień wystąpienia Szkody całkowitej, w wyniku której w ramach Ubezpieczenia AC/OC zostało wypłacone Odszkodowanie AC/OC;
 - 4) **Dzień zawarcia Umowy ubezpieczenia** – dzień złożenia przez Ubezpieczającego i Ubezpieczyciela oświadczenia woli wyrażającego zgodę na zawarcie Umowy ubezpieczenia;
 - 5) **Kredytobiorca** – podmiot, z którym Kredytodawca zawarł Umowę kredytu;
 - 6) **Kredytodawca** – podmiot udzielający kredytu;
 - 7) **Ochrona ubezpieczeniowa** – ochrona ubezpieczeniowa udzielana Ubezpieczonemu na zasadach określonych w OWU;
 - 8) **Odszkodowanie AC/OC** – kwota wypłacona przez Ubezpieczyciela AC/OC z tytułu Szkody całkowitej, powiększona o:
 - a) Wartość pozostałości powypadkowych, chyba że Wartość pozostałości powypadkowych została uwzględniona w kwocie wypłaconego Odszkodowania AC/OC,
 - b) część wartości szkody, jaką Ubezpieczający zobowiązał się pokryć w sytuacji wystąpienia Szkody całkowitej (udział własny), potrącenia lub inne odliczenia, jakich dokonał Ubezpieczyciel AC/OC od kwoty Odszkodowania AC/OC;
Wartość odszkodowania AC/OC użyta do wyliczenia Odszkodowania GAP jest wartością brutto;
 - 9) **Odszkodowanie** – kwota wypłacana uprawnionemu z tytułu Straty finansowej GAP zgodnie z postanowieniami niniejszych OWU;
 - 10) **Okres ubezpieczenia** – czas trwania odpowiedzialności Ubezpieczyciela, na zasadach określonych w niniejszych OWU, rozpoczynający się w Dniu rozpoczęcia ochrony ubezpieczeniowej oraz wygasający zgodnie z art. 4 ust. 3;
 - 11) **Pojazd** – pojazd samochodowy nowy o dopuszczalnej masie całkowitej do 3,5 tony, zgłoszony do ubezpieczenia, objęty Ubezpieczeniem AC, dopuszczony do ruchu drogowego, posiadający ważne badania techniczne, zarejestrowany i oznakowany w zalegalizowane numery rejestracyjne, zgodnie z odpowiednimi przepisami prawa polskiego. Definicja Pojazdu nie obejmuje: pojazdów specjalnych, pojazdów używanych do celów specjalnych, pojazdów uprzywilejowanych, pojazdów zabytkowych, autobusów, taksówek, pojazdów wykorzystywanych do odpłatnego przewozu osób, pojazdów wykorzystywanych do usług kurierskich, pojazdów oddanych do odpłatnego najmu lub dzierżawy przez podmiot trudniący się zawodowo oddawaniem pojazdów w najem lub dzierżawę, ciągników rolniczych, motocykli quadów oraz pojazdów jednośladowych w rozumieniu odpowiednich przepisów prawa polskiego. Pojazdem w rozumieniu niniejszych SWU jest:
 - a) Pojazd osobowy – pojazd samochodowy przeznaczony konstrukcyjnie do przewozu nie więcej niż 7 osób łącznie z kierowcą,
 - b) Pojazd użytkowy – pojazd samochodowy, o dopuszczalnej masie całkowitej do 3,5 tony, przeznaczony konstrukcyjnie do przewozu ładunków lub pojazd samochodowy dopuszczalnej masie całkowitej do 3,5 tony, przeznaczony konstrukcyjnie do przewozu nie mniej niż 8 osób łącznie z kierowcą;
 - 12) **Suma ubezpieczenia** – kwota wskazana w niniejszych OWU określająca maksymalną wysokość odpowiedzialności Ubezpieczyciela;
 - 13) **Strata finansowa/Strata finansowa GAP MTE** – strata finansowa poniesiona przez Ubezpieczonego, polegająca na utracie wartości Pojazdu wskutek wystąpienia Szkody całkowitej, odpowiadająca kwocie stanowiącej 20% niższej z kwot:
 - a) Odszkodowania AC/OC,
 - b) Wartości rynkowej pojazdu,z zastrzeżeniem, że Strata finansowa GAP wynosi:
 - nie więcej niż 60.000 PLN,
 - nie mniej niż 3000 PLN;
 - 14) **Szkoda całkowita** – szkoda na Pojeździe wynikająca z jednego zdarzenia losowego, uznana za szkodę całkowitą przez Ubezpieczyciela AC/OC, w tym również szkoda całkowita wynikająca z kradzieży Pojazdu;
 - 15) **Ubezpieczający** – Kredytobiorca, który zawarł Umowę ubezpieczenia, zobowiązany do opłacenia składki;
 - 16) **Ubezpieczenie AC** – umowa ubezpieczenia komunikacyjnego Pojazdu, obejmująca m.in. ryzyko Szkody całkowitej;



art. 2. Przedmiot ubezpieczenia

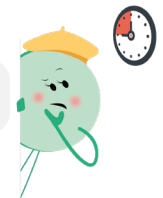
- 17) **Ubezpieczenie OC** – obowiązkowe ubezpieczenie odpowiedzialności cywilnej posiadaczy pojazdów mechanicznych;
- 18) **Ubezpieczony** – Ubezpieczający, będący użytkownikiem Pojazdu zgłoszonego do ubezpieczenia, objęty Ochroną ubezpieczeniową na podstawie OWU wskazany we Wnioskopolisie;
- 19) **Ubezpieczyciel** – Cardif - Assurances Risques Divers S.A. Oddział w Polsce z siedzibą w Warszawie przy ul. Grzybowskiej 78, 00-844 Warszawa ;
- 20) **Ubezpieczyciel AC/OC** – ubezpieczyciel inny niż Cardif - Assurances Risques Divers S.A. Oddział w Polsce posiadający zezwolenie do zawierania umów ubezpieczenia na terytorium Rzeczypospolitej Polskiej, z którym zostało zawarte Ubezpieczenie AC/OC;
- 21) **Umowa kredytu** – umowa o kredyt zawarta pomiędzy Kredytodawcą a Kredytobiorcą;
- 22) **Umowa ubezpieczenia** – umowa ubezpieczenia zawarta pomiędzy Ubezpieczycielem, a Ubezpieczającym na podstawie OWU;
- 23) **Wartość fakturowa pojazdu** – wynikająca z dokumentu zakupu z uwzględnieniem rabatu, cena nabycia Pojazdu wraz z akcesoriami zamontowanymi w Pojeździe oraz ujętymi w dokumencie zakupu. Wartość fakturowa pojazdu nie obejmuje opłat związanych z ubezpieczeniem, rejestracją Pojazdu lub innego rodzaju opłat związanych z nabyciem Pojazdu lub dopuszczeniem go do ruchu drogowego.
Wartość fakturowa pojazdu jest wartością brutto;
- 24) **Wartość początkowa pojazdu** –
 - a) dla Pojazdu nowego - Wartość fakturowa pojazdu,
 - b) dla Pojazdu używanego - wartość Pojazdu przyjęta przy Ubezpieczeniu AC na Dzień zawarcia Umowy ubezpieczenia.
Wartość początkowa pojazdu jest wartością brutto;
- 25) **Wartość pozostałości powypadkowych** – wartość pozostałości pojazdu po zaistnieniu Szkody całkowitej przyjęta przez Ubezpieczyciela AC/OC przy wypłacie Odszkodowania AC/OC.
Wartość pozostałości powypadkowych jest wartością brutto ;
- 26) **Wartość rynkowa pojazdu** – Wartość Pojazdu w stanie nieuszkodzonym z Dnia szkody całkowitej ustalona na podstawie opinii rzeczoznawcy powołanego przez Ubezpieczyciela.
Wartość rynkowa pojazdu jest wartością brutto;
- 27) **Wiek pojazdu** – okres liczony od daty pierwszej rejestracji pojazdu, dokonanej w roku jego produkcji do Dnia zawarcia Umowy ubezpieczenia jeżeli pierwsza rejestracja nastąpiła po roku produkcji, to wiek pojazdu jest liczony od dnia 31 grudnia roku produkcji Pojazdu;
- 28) **Wnioskopolisa** – dokument potwierdzający zawarcie Umowy ubezpieczenia, złożony w formie:
 - a) dokumentowej, albo
 - b) pisemnej pod rygorem nieważności, na formularzu Ubezpieczyciela.

1. Przedmiotem ubezpieczenia jest Strata finansowa GAP MTE poniesiona przez Ubezpieczonego polegająca na utracie wartości Pojazdu wskutek wystąpienia Szkody całkowitej.
2. Ubezpieczyciel ponosi odpowiedzialność za stratę finansową powstałą w następstwie zdarzenia zaistniałego na terytorium państw członkowskich Unii Europejskiej, Szwajcarii oraz państw należących do Europejskiego Obszaru Gospodarczego, do wysokości Straty finansowej GAP.
3. W razie zajścia zdarzenia przewidzianego w ust. 1 odpowiedzialność Ubezpieczyciela polega na wypłacie uprawnionemu, z zastrzeżeniem postanowień OWU, Odszkodowania w wysokości określonej w art. 9.

art. 3. Warunki zawarcia Umowy ubezpieczenia

1. Umowa ubezpieczenia może zostać zawarta z Kredytobiorcą, który:
 - 1) złożył oświadczenie o treści zgodnej z treścią Wnioskopolisy,
 - 2) zawarł z Kredytodawcą Umowę kredytu.
2. Do ubezpieczenia może zostać zgłoszony Pojazd, który spełnia łącznie poniższe kryteria:
 - 1) Wartość początkowa pojazdu nie przekracza 300 000 PLN,
 - 2) objęty jest Ubezpieczeniem OC i Ubezpieczeniem AC,
 - 3) Wiek Pojazdu w Dniu zawarcia Umowy ubezpieczenia nie przekracza 12 miesięcy.

Jak długo trwa moja ochrona?



art. 4. Czas trwania odpowiedzialności Ubezpieczyciela

1. Okres ubezpieczenia rozpoczyna się w Dniu rozpoczęcia ochrony ubezpieczeniowej i trwa maksymalnie 96 miesięcy.
2. Ubezpieczyciel udziela Ochrony ubezpieczeniowej względem danego Pojazdu z tytułu ubezpieczenia Straty finansowej GAP MTE poniesionej przez Ubezpieczonego, polegającej na utracie wartości Pojazdu wskutek wystąpienia Szkody całkowitej w Okresie ubezpieczenia, za który opłaconą została składka zgodnie z postanowieniami art 8 OWU.
3. Odpowiedzialność Ubezpieczyciela wygasa w najwcześniejszej z poniższych dat:
 - 1) z upływem Okresu ubezpieczenia, chyba że stosunek ubezpieczeniowy wygaść przed tym terminem z innych przyczyn,

- 2) z dniem rozwiązania Umowy kredytu,
- 3) z dniem wystąpienia Szkody całkowitej w odniesieniu do Straty finansowej GAP,
- 4) z dniem przeniesienia własności Pojazdu, chyba że przeniesienie własności Pojazdu następuje łącznie z przekazaniem nabywcy Pojazdu praw wynikających z zawartej Umowy ubezpieczenia,
- 5) z dniem 31 grudnia roku kalendarzowego, w którym Wiek pojazdu osiągnie 8 lat,
- 6) z dniem w którym Pojazd zostanie przeznaczony lub przystosowany do użytkowania jako: pojazd specjalny, pojazd używany do celów specjalnych, pojazd uprzywilejowany, pojazd zabytkowy, autobus, taksówka, pojazd wykorzystywany do odpłatnego przewozu osób, pojazd wykorzystywany do usług kurierskich, pojazd oddany do odpłatnego najmu lub dzierżawy przez podmiot trudniący się zawodowo oddawaniem pojazdów w najem lub dzierżawę, ciągnik rolniczy, motocykl, quad, pojazd jednośladowy w rozumieniu odpowiednich przepisów prawa polskiego,
- 7) w przypadkach określonych w art 5.

art. 5. Odstąpienie, wypowiedzenie Umowy ubezpieczenia

1. Ubezpieczający może odstąpić od Umowy ubezpieczenia w terminie 30 dni od Dnia zawarcia Umowy ubezpieczenia składając Ubezpieczycielowi pisemne oświadczenie, a w przypadku gdy Ubezpieczający jest przedsiębiorcą – w terminie 7 dni od dnia zawarcia Umowy ubezpieczenia. Odstąpienie uznaje się za skuteczne z dniem, w którym Ubezpieczyciel je otrzymał.
2. Złożenie oświadczenia o odstąpieniu od Umowy ubezpieczenia za pośrednictwem Agenta jest równoznaczne z otrzymaniem tego oświadczenia przez Ubezpieczyciela.
3. Odstąpienie od Umowy ubezpieczenia nie zwalnia Ubezpieczającego z obowiązku zapłacenia składki za okres, w jakim Ubezpieczyciel udzielał Ochrony ubezpieczeniowej.

art. 6. Obowiązki Ubezpieczającego/ Ubezpieczonego

1. Ubezpieczający jest zobowiązany do opłacenia składki na zasadach określonych w OWU oraz we Wnioskopolisie.
2. Ubezpieczony ma obowiązek informować Ubezpieczyciela o zmianie swoich danych osobowych, w szczególności o zmianie adresu zamieszkania.

art. 7. Prawa i obowiązki Ubezpieczyciela

1. Ubezpieczyciel jest zobowiązany do wypłaty Odszkodowania, na zasadach opisanych w niniejszych OWU.
2. Ubezpieczyciel jest zobowiązany do zachowania w tajemnicy wszelkich informacji, w tym danych osób, jakie pozyskał w związku z objęciem ich Ochroną ubezpieczeniową, a także innych danych, w tym dotyczących osób wymienionych w dokumentach dołączonych do wniosku o wypłatę Odszkodowania.

art. 8. Składka ubezpieczeniowa

1. Wysokość składki ustala się według taryfy składek obowiązujących w Dniu zawarcia Umowy ubezpieczenia.
2. Wysokość składki wskazana jest we Wnioskopolisie i jest uzależniona od Wartości początkowej pojazdu, Wzrostu pojazdu na Dzień rozpoczęcia ochrony ubezpieczeniowej oraz długości trwania Okresu ubezpieczenia.
3. Składka płatna jest przez Ubezpieczającego jednorazowo za pośrednictwem Agenta za cały Okres ubezpieczenia, nie później niż do dnia uruchomienia leasingu.
4. Ochrona ubezpieczeniowa nie rozpocznie się w przypadku nieopłacenia składki w terminie określonym w ust. 3.
5. Ubezpieczającemu przysługuje zwrot składki za okres niewykorzystanej Ochrony ubezpieczeniowej.

W jakiej wysokości otrzymam Odszkodowanie?



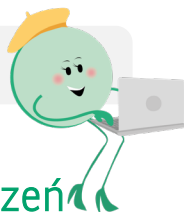
art. 9. Suma ubezpieczenia

1. W przypadku gdy w wyniku Szkody całkowitej Ubezpieczyciel AC/OC wypłaci Odszkodowanie AC/OC niższe od Wartości początkowej pojazdu wówczas Suma ubezpieczenia z tytułu Szkody całkowitej jest równa Stracie finansowej GAP MTE z zastrzeżeniem że suma Odszkodowania AC/OC i Odszkodowania nie może wynieść więcej niż 100% Wartości początkowej pojazdu.
2. W przypadku gdy w wyniku Szkody całkowitej Ubezpieczyciel AC/OC wypłaci Odszkodowanie AC/OC równe lub wyższe Wartości początkowej pojazdu wówczas Suma ubezpieczenia z tytułu utraty wartości Pojazdu wskutek Szkody całkowitej wynosi 3.000 PLN.
3. W przypadku gdy w wyniku Szkody całkowitej Ubezpieczyciel AC/OC wypłaci Odszkodowanie AC/OC a Ubezpieczony przed upływem 90 dni, licząc od dnia rozliczenia Umowy kredytu, zawarze z Kredytodawcą nową Umowę kredytu, Suma ubezpieczenia, o której

mowa w art. 9 ust. 1 lub 2 ulega powiększeniu o wysokość kosztów faktycznie poniesionych przez Ubezpieczonego przy zawarciu nowej Umowy kredytu z Kredytodawcą na zakup nowego pojazdu, obejmujących:

- 1) prowizję za zawarcie nowej Umowy kredytu,
 - 2) składkę za Ubezpieczenie OC/AC nowego pojazdu,
 - 3) opłatę rejestracyjną nowego pojazdu,
 - 4) koszt pierwszego tankowania nowego pojazdu, jednak łącznie nie więcej niż 10% Wartości początkowej w odniesieniu do Pojazdu, który uległ Szkodzie całkowitej i nie więcej niż 3.000 PLN.
4. Suma ubezpieczenia jest wartością brutto.

Jak mam zgłosić zdarzenie?



art. 10. Sposób zgłaszania zdarzeń ubezpieczeniowych

1. Po powzięciu informacji o zakwalifikowaniu przez Ubezpieczyciela AC/OC szkody z Ubezpieczenia AC/OC jako Szkody całkowitej, Ubezpieczony zobowiązany jest niezwłocznie powiadomić o tym fakcie Ubezpieczyciela np. poprzez:
 - 1) wypełnienie elektronicznego wniosku na stronie: www.cardif.pl lub
 - 2) wystanie zawiadomienia na adres: roszczenia@cardif.pl lub
 - 3) przekazanie wniosku o wypłatę Odszkodowania pisemnie lub osobiście w siedzibie Ubezpieczyciela lub za pośrednictwem Agenta, np. na formularzu zgłoszenia roszczenia oraz dołączenie dokumentów wskazanych w OWU.
2. Wszelkie dokumenty dołączone do wniosku o wypłatę Odszkodowania (z wyłączeniem dokumentacji kredytowej) powinny być oryginałami lub odpisami (poświadczonymi za zgodność z oryginałem przez pracowników lub pełnomocników Kredytodawcy lub przez uprawniony do tego organ). Dokumenty sporządzone w języku obcym powinny zostać przetłumaczone na język polski przez tłumacza przysięgłego.
3. Na wezwanie Ubezpieczyciela, Ubezpieczony lub inna osoba zobowiązani są do udzielenia Ubezpieczycielowi pełnomocnictwa do zapoznania się z aktami likwidacji szkody prowadzonej przez Ubezpieczyciela AC/OC.
4. Ubezpieczony ma obowiązek na wezwanie Ubezpieczyciela udostępnić również inne dokumenty, które Ubezpieczyciel uzna za niezbędne do ustalenia wysokości odszkodowania bądź zasadności roszczenia.
5. Ubezpieczyciel zastrzega sobie prawo weryfikacji złożonych przez Ubezpieczonego dokumentów oraz zasięgnięcia opinii rzeczoznawców.

art. 11. Dokumenty wymagane w celu zgłoszenia roszczenia

1. W celu zgłoszenia roszczenia należy przekazać Ubezpieczycielowi:
 - 1) wypełniony Formularz Zgłoszenia Roszczenia lub inne pisemne zgłoszenie roszczenia o wypłatę Odszkodowania,
 - 2) dokument potwierdzający Szkodę całkowitą Pojazdu sporządzony przez Ubezpieczyciela AC/OC, zawierający co najmniej następujące dane: Wartość rynkową pojazdu, Wartość pozostałości powypadkowych, gdy miał miejsce wypadek oraz wyliczenie Szkody całkowitej, wysokość wypłaconego Odszkodowania AC/OC,
 - 3) kserokopię aktualnej polisy Ubezpieczenia AC,
 - 4) kserokopię faktury lub faktur zakupu Pojazdu,
 - 5) kserokopię dowodu rejestracyjnego Pojazdu,
 - 6) kserokopię ostatecznej decyzji o wypłacie odszkodowania przez Ubezpieczyciela AC/OC, w tym dokument wskazujący wysokość wypłaconego Odszkodowania AC/OC,
 - 7) dokumenty potwierdzające poniesienie przez Ubezpieczonego kosztów, o których mowa w art. 9 ust. 3.

art. 12. Wypłata Odszkodowania

1. Ubezpieczyciel ustala wysokość Odszkodowania na warunkach wskazanych w niniejszych OWU.
2. Odszkodowanie jest wypłacane w złotych polskich.
3. W przypadku gdy składka z tytułu Umowy ubezpieczona została obliczona od Wartości początkowa Pojazdu w kwocie netto, to w przypadku Szkody całkowitej:
 - 1) Wartość Pojazdu ustalona przez Ubezpieczyciela AC/OC zostanie pomniejszona o podatek VAT przy wyliczeniu Straty finansowej GAP, jeśli Ubezpieczyciel AC/OC ustalił odszkodowanie w kwocie brutto, lub
 - 2) Wartość rynkowa Pojazdu do ustalenia Straty finansowej GAP będzie ustalona w wysokości netto.
4. W przypadku gdy składka z tytułu Umowy ubezpieczona została obliczona od Wartości początkowa Pojazdu w kwocie brutto, to w przypadku Szkody całkowitej:
 - 1) Wartość Pojazdu ustalona przez Ubezpieczyciela AC/OC zostanie powiększona o podatek VAT przy wyliczeniu Straty finansowej GAP, jeśli Ubezpieczyciel AC/OC ustalił odszkodowanie w kwocie netto, lub
 - 2) Wartość rynkowa Pojazdu do ustalenia Straty finansowej GAP będzie ustalona w wysokości brutto.
5. Odszkodowanie wypłacane jest uprawnionemu po weryfikacji szkody na podstawie otrzymanych informacji i dokumentów, o których mowa w art. 11, z zastrzeżeniem terminów, o których mowa w ust. 6 i 7.

6. Ubezpieczyciel wypłaci Odszkodowanie w ciągu 30 dni licząc od daty otrzymania zawiadomienia o zdarzeniu.
7. Gdyby wyjaśnienie w terminie wskazanym w ust. 6 okoliczności koniecznych do ustalenia Odszkodowania lub wysokości Odszkodowania okazało się niemożliwe, Odszkodowanie powinno być spełnione w ciągu 14 dni od dnia, w którym przy zachowaniu należytej staranności wyjaśnienie tych okoliczności było możliwe. Jednakże bezsporną część Odszkodowania, Ubezpieczyciel spełni w terminie przewidzianym w ust. 6.
8. Jeżeli w terminie określonym w ust. 6 lub 7 Ubezpieczyciel nie wypłaci Odszkodowania, powinien zawiadomić na piśmie osobę zgłaszającą roszczenie oraz Ubezpieczonego, w przypadku Umowy ubezpieczenia zawartej na cudzy rachunek, jeżeli nie jest on osobą zgłaszającą roszczenie o przyczynach niemożności zaspokojenia roszczeń w całości lub w części, a także powinien wypłacić bezsporną część Odszkodowania.
9. W przypadku, gdy Odszkodowanie nie przysługuje lub przysługuje w innej wysokości niż określona w zgłoszonym roszczeniu, Ubezpieczyciel informuje o tym na piśmie osobę występującą z roszczeniem, z zachowaniem terminów wskazanych w ust. 6 i 7 oraz Ubezpieczonego, w przypadku Umowy ubezpieczenia zawartej na cudzy rachunek, jeżeli nie jest on osobą zgłaszającą roszczenie, wskazując na okoliczności oraz podstawę prawną uzasadniającą całkowitą lub częściową odmowę wypłaty Odszkodowania. Informacja Ubezpieczyciela zawierać będzie pouczenie o możliwości dochodzenia roszczeń na drodze sądowej.
10. W przypadku, gdy Odszkodowanie przysługuje, Ubezpieczyciel informuje o tym fakcie Ubezpieczonego lub inną osobę zgłaszającą roszczenie przekazując jej pisemną informację o wypłacie Odszkodowania.

art. 13. Wyłączenia odpowiedzialności Ubezpieczyciela

1. Ubezpieczyciel nie ponosi odpowiedzialności z tytułu Straty finansowej GAP MTE w przypadku gdy Szkada całkowita powstała w następstwie:
 - 1) winy umyślnej lub rażącego niedbalstwa Ubezpieczonego lub osób, z którymi Ubezpieczony pozostaje we wspólnym gospodarstwie domowym lub za które ponosi odpowiedzialność,
 - 2) kierowania Pojazdem przez osobę będącą pod wpływem alkoholu lub środków odurzających, leków nie przepisanych przez lekarza lub stosowanych niezgodnie z zaleceniami lekarza (jeśli w konsekwencji zażycia wspomnianych leków doszło do szkody całkowitej),
 - 3) działań wojennych, działań zbrojnych, zamieszek lub aktów przemocy,
 - 4) działania energii jądrowej, skażenia radioaktywnego, promieniowania laserowego lub pola magnetycznego i elektromagnetycznego,

- 5) udziału kierującego Pojazdem w zawodach, jako profesjonalny kierowca Pojazdu, amator lub organizator, udziału w rajdach terenowych typu „off-road”,
- 6) kierowania pojazdem przez osobę nie posiadającą uprawnień do kierowania pojazdem, obowiązujących w kraju, w którym doszło do Szkody całkowitej Pojazdu,
- 7) wykorzystania Pojazdu przez Ubezpieczonego lub za jego zgodą w przestępstwie.
2. Ubezpieczyciel nie ponosi odpowiedzialności z tytułu Straty finansowej, w przypadku gdy Szkada całkowita zaszła w Pojeździe, który został przeznaczony lub przystosowany jako: pojazd specjalny, pojazd używany do celów specjalnych, pojazd uprzywilejowany, pojazd zabytkowy, autobus, taksówka, pojazd wykorzystywany do odpłatnego przewozu osób, pojazd wykorzystywany do usług kurierskich, pojazd oddany do odpłatnego najmu lub dzierżawy przez podmiot trudniący się zawodowo oddawaniem pojazdów w najem lub dzierżawę ciągnik rolniczy, motocykl, quad oraz pojazd jednośladowy w rozumieniu odpowiednich przepisów prawa polskiego.
3. Ubezpieczyciel nie ponosi odpowiedzialności z tytułu Straty finansowej GAP MTE, w sytuacji gdy Ubezpieczyciel AC/OC nie uznał roszczenia z tytułu Szkody całkowitej w ramach Ubezpieczenia AC/OC Pojazdu, chyba że roszczenie zostanie prawomocnie zasądzone.

Jak mam złożyć reklamację?

art. 14. Rozpatrywanie reklamacji



1. Reklamacje mogą być składane pisemnie w siedzibie Ubezpieczyciela przy ul. Grzybowskiej 78, 00-844 Warszawa, przesyłką pocztową, telefonicznie pod numerem telefonu wskazanym na stronie internetowej www.cardif.pl, e-mailem pod adresem: reklamacje@cardif.pl lub za pośrednictwem formularza zgłoszeniowego zamieszczonego na stronie internetowej www.cardif.pl
2. Ubezpieczyciel udziela odpowiedzi na reklamację w formie papierowej lub na trwałym nośniku informacji w rozumieniu ustawy z dnia 19 sierpnia 2011 r. o usługach płatniczych w terminie 30 dni od dnia otrzymania reklamacji w formie oraz w miejscu wskazanym w ust. 1. Na żądanie osoby składającej reklamację Ubezpieczyciel może udzielić odpowiedzi, o której mowa w zdaniu poprzednim, za pośrednictwem poczty elektronicznej.
3. W szczególnie skomplikowanych przypadkach, uniemożliwiających rozpatrzenie reklamacji i udzielenie odpowiedzi w terminie, o którym mowa w ust. 2, Ubezpieczyciel wyjaśnia przyczynę opóźnienia, wskazuje okoliczności od ustalenia których zależy rozpatrzenie reklamacji, a także określa przewidywany termin rozpatrzenia reklamacji i udzielenia odpowiedzi, który nie może przekroczyć 60 dni od dnia otrzymania reklamacji.

4. Osobie fizycznej składającej reklamację przysługuje prawo wystąpienia z wnioskiem o rozpatrzenie reklamacji do Rzecznika Finansowego lub wniesienia reklamacji do Miejskich lub Powiatowych Rzeczników Konsumentów.
5. Informacje dotyczące trybu wnoszenia i rozpatrywania reklamacji udostępniane są za pośrednictwem strony internetowej www.cardif.pl oraz w siedzibie Ubezpieczyciela.

art. 15. Sąd właściwy i rozstrzygnięcie sporów

1. W sprawach nieuregulowanych w OWU mają zastosowanie odpowiednie przepisy prawa polskiego, w szczególności Kodeksu Cywilnego i Ustawy o działalności ubezpieczeniowej i reasekuracyjnej.
2. Powództwo o roszczenie, wynikające z Umowy ubezpieczenia, można wytoczyć albo według przepisów o właściwości ogólnej albo przed sąd właściwy dla miejsca zamieszkania lub siedziby Ubezpieczającego, Ubezpieczonego lub uprawnionego z Umowy ubezpieczenia albo przed sąd właściwy dla miejsca zamieszkania spadkobiercy Ubezpieczonego lub spadkobiercy uprawnionego z Umowy ubezpieczenia.
3. Podmiotem właściwym dla Ubezpieczyciela do prowadzenia postępowania w sprawie rozwiązywania sporów konsumenckich w rozumieniu ustawy z dnia 23 września 2016 r. o pozasądowym rozwiązywaniu sporów konsumenckich jest Rzecznik Finansowy (www.rf.gov.pl).
4. Zgodnie z rozporządzeniem Parlamentu Europejskiego i Rady nr 524/2013 z dnia 21 maja 2013 r. w sprawie internetowego systemu rozstrzygnięcia sporów

konsumenckich oraz zmiany rozporządzenia (WE) nr 2006/2004 i dyrektywy 2009/22/WE konsument może skorzystać z platformy internetowej rozstrzygnięcia sporów (platforma ODR), która jest dostępna pod adresem: <http://ec.europa.eu/consumers/odr/>

5. W przypadkach określonych w art. 114 ust. 1 ustawy z dnia 22 maja 2003 r. o ubezpieczeniach obowiązkowych, Ubezpieczeniowym Funduszu Gwarancyjnym i Polskim Biurze Ubezpieczycieli Komunikacyjnych (Dz.U. 2019 poz. 2214 z późn. zm.) wypłata świadczeń jest zabezpieczona przez Ubezpieczeniowy Fundusz Gwarancyjny.

art. 16. System monetarny

W przypadku zmiany systemu monetarnego w Polsce lub denominacji polskiej waluty wszelkie zobowiązania finansowe z tytułu niniejszej Umowy ubezpieczenia wyrażone w walucie polskiej będą zmienione w oparciu o średni kurs wymiany walut ogłoszony przez Narodowy Bank Polski.

art. 17. Postanowienia końcowe

Ogólne Warunki Ubezpieczenia na Wypadek Straty Finansowej GAP indeksie RCI/GAP/MTE/**3_1.1**/2021 zatwierdzone przez Reprezentanta zagranicznego przedsiębiorcy Cardif - Assurances Risques Divers S.A. Oddział w Polsce uchwałą z dnia 20 września 2021 roku, wchodzi w życie z dniem 1 października 2021 roku.



Grzegorz Jurczyk

Reprezentant zagranicznego przedsiębiorcy
Cardif - Assurances Risques Divers S.A.
Oddział w Polsce